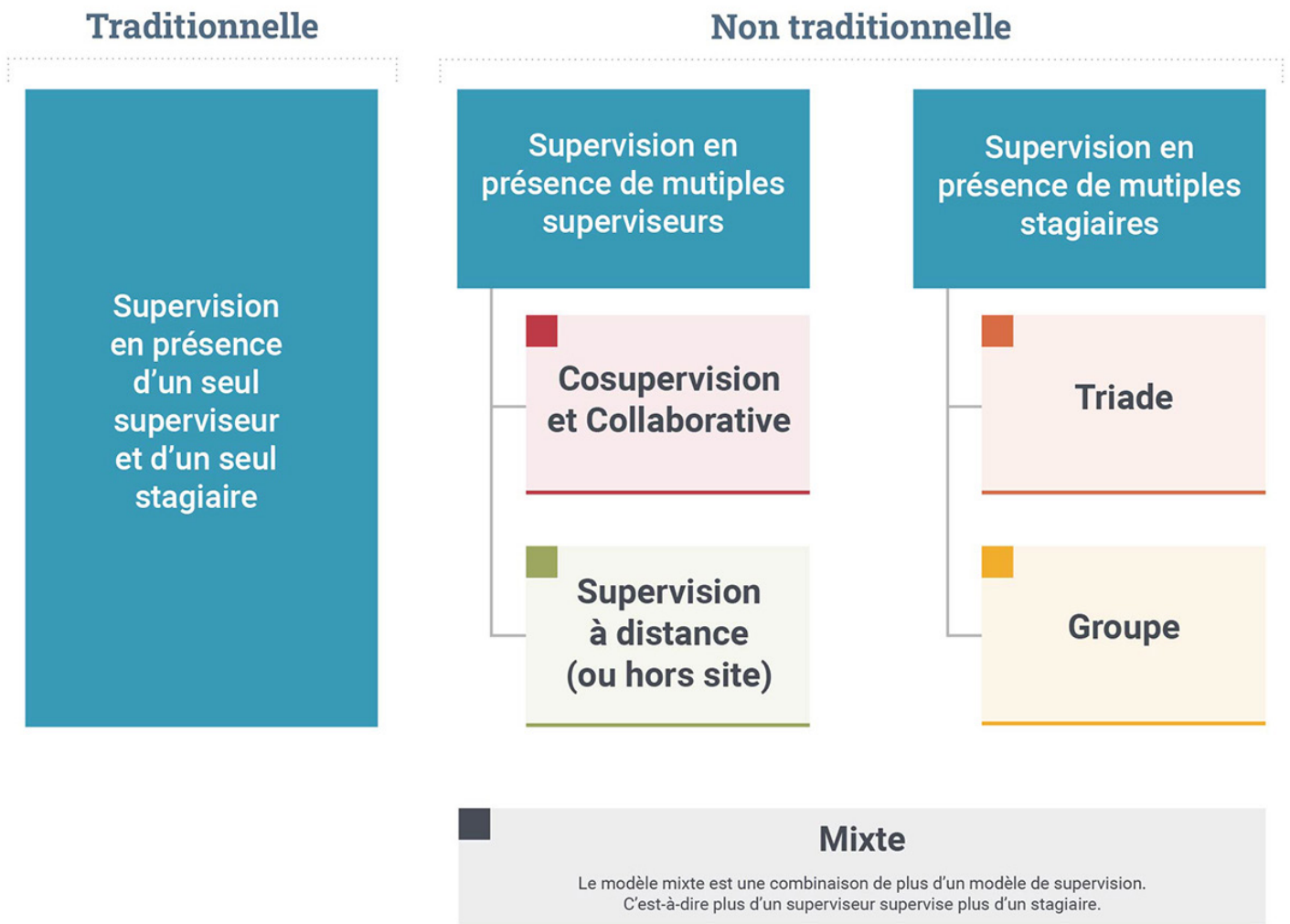


# Les modèles de supervision non traditionnels

Les différents modèles de supervision dits non traditionnels peuvent être explorés sous **deux grandes catégories** :

- La **supervision en présence de multiples superviseurs** comprenant la cosupervision, la supervision collaborative et la supervision à distance
- La **supervision en présence de multiples stagiaires** comprenant la triade et la supervision de groupe

**Les modèles mixtes** peuvent comprendre des formats des deux grandes catégories à la fois.



## La cosupervision

On parle de cosupervision quand **deux superviseurs d'une même profession et équipe se partagent les responsabilités** associées à l'encadrement et à l'apprentissage d'un stagiaire durant son stage (Cleak et Zuchowski, 2018; Bolduc *et al.*, 2021).

Dans les écrits, on nomme parfois ce type de modèle supervision 1:2 (Barrett *et al.*, 2021).

La cosupervision vise à fournir un environnement où l'apprentissage pratique du stagiaire s'effectue en partenariat constant avec ses cosuperviseurs. Les tâches de superviseurs peuvent se répartir de façon équitable ou non.

## La supervision collaborative

On parle de supervision collaborative quand un **groupe de superviseurs (souvent d'une même unité, d'un même service ou d'un même établissement)** se partagent l'encadrement d'un stagiaire. Ce type de supervision est aussi appelé en équipe (Barrett *et al.*, 2021; Markowski, 2021).

Il est à noter que plusieurs superviseurs pourraient également superviser un groupe de stagiaires; il s'agirait alors d'un modèle mixte. Ce modèle mixte est souvent utilisé en sciences infirmières.

## La supervision à distance

Dans les écrits et les milieux de stage, nous retrouvons plusieurs variantes, formats et modes de supervision à distance.

De façon générale, la supervision à distance s'effectue **lorsque le stagiaire et le superviseur de la même profession ne se trouvent pas physiquement dans le même milieu** (Bolduc *et al.*, 2021).

Dans certains cas, la supervision à distance est appelée **e-supervision, télésupervision, cybersupervision, supervision hors site, supervision indirecte, éloignée** ou encore selon un **rôle émergent** (Chipchase *et al.*, cités dans Dionne et Petit, 2020; Clark *et al.*, 2019; Hunter et Volkert, 2017; Laughran et Sackett, 2015; Nagarajan *et al.*, 2016; Petit, 2018; Reese *et al.*, 2009; Salter *et al.*, 2020; Smith *et al.*, 2018).

Elle présente **plusieurs objectifs similaires à la supervision traditionnelle, notamment soutenir l'apprentissage, encadrer, accompagner, évaluer**, etc. (Chipchase *et al.*, cités dans Dionne et Petit, 2020).

Toutefois, **la manière d'exercer les fonctions de supervision est différente.**

En effet, la distance impose au superviseur de déterminer les technologies et les stratégies d'encadrement et d'organisation qui permettront d'encadrer le stagiaire dans les meilleures conditions.

La supervision à distance se distingue également par la possibilité d'accorder une **place plus importante au numérique.**

## La supervision en triade

La supervision est dite en triade<sup>1</sup>, dyade d'étudiants ou 2:1, lorsqu'**un superviseur encadre deux stagiaires** (Markowski, 2021; Barrett *et al.*, 2021; Duval, 2019; Trueman *et al.*, cités dans Tousignant *et al.*, 2021). Malgré les avantages de ce modèle, seuls 10 % des stages mettent de l'avant ce type de supervision (Bhagwat *et al.*, O'Connor *et al.*, cités dans Barret *et al.*, 2021).

Ce modèle est particulier puisqu'il permet l'**apprentissage par les pairs** (Cleak *et al.*, 2019, Boud, cités dans Kjallquist-Petrisi *et al.*, 2021; Markowski, 2021). Le superviseur s'assure que les étudiants soient exposés équitablement à des situations en contexte réel tout en leur permettant de **collaborer et d'apprendre l'un de l'autre**. Ils apprennent ainsi à **réfléchir et à résoudre des problèmes ensemble** tout en étant guidés par leur superviseur.

## La supervision de groupe

La supervision par les pairs peut aussi se faire en groupe, dans laquelle **un superviseur guide l'apprentissage de plus de deux stagiaires** (Bernard et Goodyear, cités dans Beddoe et Davys, 2016). Ce modèle est largement répandu en sciences infirmières, en travail social et en médecine (Driscoll *et al.*, 2019; Sheppard, 2018; Alschuler, 2021).

Dans la supervision de groupe, le superviseur doit intégrer dans sa charge de travail trois sphères d'activités qui se chevauchent tout au long du stage et qui lui demandent de tenir compte des besoins individuels des étudiants, mais aussi de la dynamique du groupe (Tessmer et Storlie, 2021).

En ce sens, afin d'organiser et d'encadrer ses stagiaires de façon optimale, le superviseur s'assurera que chaque stagiaire :

- Développe ses propres compétences en ayant un espace de réflexion qui lui est propre
- Contribue au bon fonctionnement du groupe et à l'apprentissage des autres étudiants
- Demeure engagé au sein du groupe pour favoriser la collaboration entre les stagiaires

<sup>1</sup> Le terme triade sera privilégié dans cet atelier.